

## 1 Repasar estrategia

Retomar los **objetivos** que teníamos pensados para nuestro cliente, buscar entre las opciones de **piezas una que se ajuste a la temática** del cliente, quizás no en forma directa como pieza propia pero sí que pueda estar asociada al rubro o actividad del comitente elegido.



## 4 Soportes y gramajes

Es importante definir y pensar los gramajes del soporte de la **tapa** considerando la calidad del impreso, la durabilidad, la funcionalidad, la carga de tinta y el factor estético que tendrá la propuesta.

Respecto al **interior** también es importante definir estos aspectos, que estarán relacionados a la calidad, la legibilidad (por ej. hay diferentes tipos de blancos que acompañan mejor la lectura, hueso, tiza, marfil), tintas y valor estético de la pieza.

También existen diferentes piezas complementarias como las fajas, sobrecubiertas o las hojas guarda que se realizan en **soportes diferentes** a las tapas y es importante que sea tenido en cuenta a la hora de definir los soportes y gramajes.



## 2 Relevamiento e investigación

Buscar **referencias de diferentes propuestas editoriales** relacionadas a las temáticas de los clientes, en diferentes versiones, formatos, encuadernaciones, soportes, operaciones complementarias y terminaciones. A su vez, también tener en cuenta otras piezas editoriales de interés que no tengan que ver con las temáticas trabajadas pero que se puedan ajustar a las ideas propuestas.



## 3 Definir el tipo de pieza editorial

En función de la idea presentada, buscar qué tipo de pieza editorial se ajusta mejor, qué tapa, qué soporte, qué encuadernación, qué elementos anexos, qué operaciones complementarias y qué terminaciones superficiales formarían parte de la propuesta para el cliente. Respecto al interior es importante definir el gramaje del soporte y la cantidad de páginas que son los aspectos principales que determinarán el tamaño del lomo de nuestra pieza editorial.



## 5 Formatos y pliegos

La **imposición** de los originales en este trabajo cobra una relevancia mayor respecto de otras ocasiones. El **formato** de tapa blanda con solapas, el uso de fajas o las sobrecubiertas terminan siendo resueltas en diferentes soportes y con diferentes tamaños. Es clave también considerar las **cantidades** de piezas editoriales en función del sistema de impresión para definir cuántas se imponen por pliego de impresión.

Acá es importante considerar las **medidas de pliegos comerciales** desde las cuales se puede partir y las **medidas de pliegos de impresión** a las cuales se deben ajustar según la máquina que se va a utilizar.

Este TP incorpora en el desarrollo un **esquema de imposición en pliego** de las páginas del interior que dependerá del formato y cantidad de páginas.

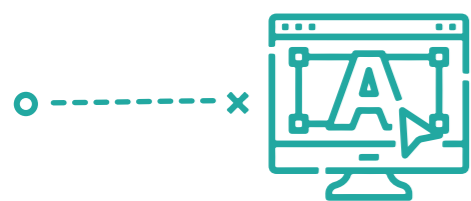


## 6 Diseño y propuesta

Buscar una **idea original**, que se ajuste o tenga relación con la estrategia, definir los elementos gráficos a utilizar, buscar aplicar la estética y elementos con los que vienen trabajando.

Es importante respetar en el diseño editorial los **sentidos de lectura**, los formatos de los contenidos, las jerarquías, los blancos y todos los aspectos relacionados al mundo editorial, tanto para tapas como para el interior.

Es difícil encontrar propuestas editoriales de grandes tiradas que se ajusten a los rubros de los clientes, por lo que es muy importante sentarse a diseñar luego de haber definido el espíritu de la publicación y su función.



## 7 Armado de originales

Es este tipo de trabajo es sumamente importante utilizar el **software** adecuado para cada una de las partes que forman un original de impresión de piezas editoriales. Procesar las imágenes en **Photoshop** en modo de color y resolución correspondientes al sistema y soporte a utilizar, **Illustrator** para el armado de las tapas y retiraciones con las características trabajadas hasta el momento y finalmente el uso del **InDesign** para el armado de los originales de las páginas del interior de la propuesta, en donde se suman todos los elementos previamente trabajados en los otros programas (vectores en Illustrator, imágenes en Photoshop).



En la capa de **"Diseño/impresión"** deben colocar toda la gráfica y elementos encodificados que deban salir impresos, (no olvidar demasías!).

En otras capas (una diferente por cada operación) deberán ir las **"terminaciones superficiales, troquel u operaciones complementarias"** que lleve la propuesta, (no olvidar marcas de registros en todas las capas!)